

PAŁECZNICA
LIDERM W POWIECIE

str. 3

W DESZCZU PODZIĘKOWALI
ZA PŁONY

str. 6

DLA JEDNYCH DOM WSPARCIA
DLA DRUGICH NOWE PIECE

str. 9

REHABILITACJA NIE
JEST ZAGROŻONA

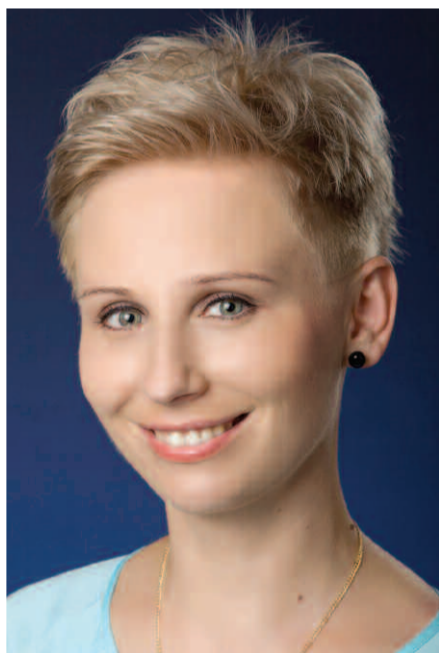
str. 10



Betlejem
 Twój mrok rozświetliła tylko jedna gwiazda
 Twoją ciszę przerwało anielskie „Gloria”
 Twoją pustkę wypełnili pasterze
 Betlejem
 Twoje zamknięte gospody
 Otworzyły ubogą stajenkę,
 z której wyszło największe przesłanie:
 „Przekażcie sobie znak pokoju”

**Na te Święta Bożego Narodzenia
 i na cały 2018 Rok
 życzymy
 miłości, która nie pozwoli
 być samotnym
 drzwi, do których zawsze będzie
 można zapukać
 wiary, która przyniesie spokój i dobro**

**Wójt Gminy Pałecznicza Marcin Gawęł wraz z pracownikami
 oraz Przewodniczący Rady Gminy Grzegorz Wądek, radni i sołtysi**



Drodzy Czytelnicy!

Przedkładam do Waszych rąk kolejne wydanie „Do celu”, zawierające opisy wydarzeń z życia naszej Gminy. Możemy się w niej cieszyć wspólnymi sukcesami m.in. wyróżnieniem w Rankingu Gmin Małopolski 2017, w którym zajęliśmy pierwsze miejsce w powiecie proszowickim, zorganizowanymi wspólnie imprezami, zrealizowanymi nowymi inwestycjami takimi jak modernizacja i remont 6 dróg gminnych, przepustu, rozbudowy i termomodernizacji remizy OSP w Winiarach, wymianą pieców na niskoemisyjne, doposażeniem jednostek OSP.

Zaglądamy po raz kolejny do Państwa domów pragnę wraz z Zespołem Redakcyjnym życzyć na nadchodzące Święta Bożego Narodzenia dużo ciepła rodzinnego i bliskości drugiego człowieka. My ludzie zostaliśmy stworzeni do życia we wspólnocie, nasze instynktowne dążenie do wspólnego funkcjonowania zbliża nas do siebie, do budowania społeczeństwa obywatelskiego. Zachęcam Państwa do refleksji nad szybko przemijającym czasem. Większość z nas narzeka na ciągły brak czasu, tylko praca – dom – dom – pra-

ca, często gubiąc słowo rodzina. W pośpiechu dnia codziennego tracimy bliskość drugiego człowieka, przesiąknięci kultem młodzieżowego slangu zapominamy o ciepłych słowach i szczerym uśmiechu. Nie dłoń drugiego człowieka, a telefony i komputery ogrzewają nasze dłonie, a my usprawiedliwiamy się twierdząc, że „takie czasy”. Jednak to nie jest prawdą, ponieważ to my decydujemy za samych siebie, my ustalamy z kim i w jakiej atmosferze chcemy spędzać kolejne chwile naszego życia. Ciągłe walczyć z pragnieniem posiadania, gubimy priorytety i zapominamy o rzeczach najważniejszych, albo zwyczajnie nie potrafimy odnaleźć drogi **do celu**. Popatrzmy na nowo narodzone Dziecię, a wtedy łatwiej będzie nam zrozumieć, że tak naprawdę żyjemy nie dla samego siebie, tylko dla drugiego człowieka. Próbujmy zbliżyć się do naszej ludzkiej wspólnoty i być razem tak na co dzień, tak zwyczajnie.

Joanna Hałat-Majka
 Redaktor naczelna „Do celu”

WAŻNE ADRESY

Urząd Gminy Pałecznicza

ul. Św. Jakuba 11
 32-109 Pałecznicza e-mail: urzad@palecznicza.pl
 Telefon: (41) 38-48-037
 Fax: (41) 38-48-037 w. 19

Gminny Ośrodek Pomocy Społecznej w Pałeczniczy

ul. Św. Jakuba 11
 32-109 Pałecznicza
 (41) 38-48-037 wew. 30, (41) 38-48-234

Środowiskowy Dom Samopomocy w Pałeczniczy

ul. Małopolska 36
 32-109 Pałecznicza
 (41) 38-48-513

Szkoła Muzyczna I stopnia w Pałeczniczy

ul. Św. Jakuba 43, 32-109 Pałecznicza
 tel. 41 384 86 45
 e-mail: smuz.palecznicza@interia.pl

Gminna Biblioteka Publiczna w Pałeczniczy

ul. Strażacka 1, 32-109 Pałecznicza
 (41) 38-48-118

Gminne Centrum Kultury

i Promocji Gminy Pałecznicza, ul. Strażacka 3
 32-109 Pałecznicza
 (41) 38-48-037 wew. 18

Samorządowa Szkoła Podstawowa w Pałeczniczy

ul. Św. Jakuba 11
 32-109 Pałecznicza
 (41) 38-48-645

Samorządowa Szkoła Podstawowa w Pałeczniczy Filia w Nadzowie

Nadzów 101
 32-109 Pałecznicza
 (41) 38-48-101

Samorządowa Szkoła Podstawowa w Pałeczniczy Filia w Cuszowie

Czuszów 73, 32-109 Pałecznicza
 (41) 38-48-602

Zespół Szkół w Pałeczniczy

Filia Integracyjna w Ibramowicach Ibramowice 42
 32-109 Pałecznicza
 (41) 38-48-113

STOPKA REDAKCYJNA

Adres redakcji:

Gminne Centrum Kultury i Promocji
 Gminy Pałecznicza / ul. Strażacka 3

Redaktor Naczelny:

Joanna Hałat-Majka

Zespół: Edyta Gawlik, Anna Jantos,
 Magdalena Uchto, Karolina Wądek

Zdjęcia: Archiwum UG

Druk: POLSKA PRESS Sp. z o.o., Oddział Poligrafia,
 Drukarnia Sosnowiec

Ranking gmin w Małopolsce

Pałecznicza liderem w powiecie

Znany już jest „Ranking Gmin Małopolski 2017” przygotowany przez Małopolski Instytut Samorządu Terytorialnego i Administracji oraz Urząd Statystyczny w Krakowie. Wynika z niego, że gmina Pałecznicza została liderem w powiecie proszowickim.

Wójt Marcin Gawel odebrał nagrodę 7 grudnia podczas Forum Wójtów, Burmistrzów i Prezydentów Małopolski. Tym razem odbyło się ono na Zamku Królewskim w Niepołomicach.

Oceniając gminy pod uwagę brano 11 wskaźników, a wśród nich m.in.: średnioroczne dochody własne budżetów gmin na 1 mieszkańca (od 2014 r.), średnioroczne wydatki majątkowe inwestycyjne budżetów gmin na 1 mieszkańca (od 2014 r.), średnioroczny wskaźnik zadłużenia budżetów gmin (od 2014 r.), wydatki bieżące budżetów gmin na administrację publiczną na 1 miesz-



kańca czy średnioroczne środki z Unii Europejskiej i innych źródeł niepodlegające zwrotowi na finansowanie programów i projektów unijnych stanowiące dochód budżetów gmin na 1 mieszkańca (od 2014 r.).



Ponad pół miliona na prace drogowe

DOJADĄ ŁATWIEJ I BEZPIECZNIEJ

Mijający 2017 rok, w gminie Pałecznicza, upłynął pod znakiem robót drogowych. Wyremontowane zostały drogi gminne: „Bolów - Hajkowska” w miejscowości Bolów - 400 m oraz „Solcza - Żarnowiecki” w miejscowości Solcza - 450 m.

Z kolei w Gruszowie odbudowany został przepust w ciągu drogi gminnej „Gruszów Zosin”.

Modernizacji doczekały się drogi dojazdowe do pól: w Lelowicach Kolonii (150 m), a także odcinki: „Pamięćce - Poprzeczka” (200 m), „Czuszów - do Nowaka” (160 m) oraz „Pamięćce - Guzie” (300 m).

Łączna długość wyremontowanych dróg to 1 km 660 m

Całkowity koszt inwestycji to 596 186,35 zł. Udało się uzyskać na nie 343 200,00 zł dofinansowania. Natomiast 252 986,35 zł stanowił wkład własny Gminy Pałecznicza.



Nareszcie realizacja



Rozpoczęła się przebudowa drogi powiatowej Nr 1237K Głupczów -Winiary na odcinku Pałecznicza ,Pamięćce – Bidziny ,Pamięćce wieś do granicy z gminą Raclawice. Konsorcjum firm –Lider „Poldim„Oskar Niezabitoski Partner” Agrobud „Wiesław Nowakowski obecnie wykonało część prac ziemnych. Dzięki zaangażowaniu mieszkańców pod kierownictwem sołtysa Pamięćce Pani Haliny Chodór i radnej Małgorzaty Bujak udało się rozwiązać część, bardzo ważnych dla przyszłego funkcjonowania drogi, problemów.

Przebudowa dotyczy dwóch odcinków drogi o łącznej długości 4.386km z wybudowaniem chodników na podbudowie tłuczniowej, budowa zatok autobusowych, pobocza utwardzone materiałem kamiennym.

Jeszcze w tym roku (jak warunki pozwolą) na odcinku Pałecznicza Pamięćce zostanie położona nawierzchnia bitumiczna(warstwa wyrównawcza, warstwa wiążąca i warstwa ścieralna) całość zadania zostanie wykonana do lipca 2018.

Powyższe zadanie jest realizowane przez Powiat proszowski przy współpracy z Gminą Pałecznicza.

Elżbieta Grela Przewodnicząca Rady Powiatu



GMINNE ZAWODY OSP



Klasyfikacja końcowa zawodów w poszczególnych kategoriach:

W dniu 03.09.2017 r. o godz. 11 odbyły się gminne zawody sportowo-pożarnicze, w których udział wzięły jednostki z terenu gminy Pałecznicza.

Seniorzy wynik końcowy

1. OSP Pałecznicza
2. OSP Czuszków
3. OSP Nadzów

MDP dziewczęta

1. OSP Pałecznicza

MDP chłopcy

1. OSP Pałecznicza



REPORTAŻ. O kobiecie, która szukała swojego miejsca na ziemi, a gminie podarowała grunt pod drogę

Kiedyś wokół domku zakwitną róże



Pamięć Guzie. Dla wielu przysłowiowy „koniec świata”. Ale to właśnie tu Bożena Świtek dotarła z daleka. - Będąc już po czterdziestce, fale życia rzuciły mnie do Niemiec. To był dla mnie czas trudny, przełomowy. Dzieci już dorosły i opuściły gniazdo. A ja poszukiwałam nowego miejsca na ziemi – wspomina pani Bożena.

Tam, w Niemczech, przekonała się czym jest patriotyzm. Już wiedziała, że to czego szuka nie jest za granicą. Rozpoczęła więc przeglądanie ogłoszeń w Internecie. Działka w Pamięćcach była już piątym obszarem, który znalazł się w kręgu zainteresowań Bożeny Świtek. - Moim marzeniem było osiedlić się gdzieś niedaleko Krakowa. Dotarłam do Pamięćci. I tak bardzo mi się spodobało, że stwierdziłam, iż nie będę już więcej szukać. I zdecydowałam się, mimo iż wiedziałam, że nie ma nawet dojazdu – podkreśla pani Bożena.

Parcela z domkiem okazała się tym czego szukała. - Kupiłam ją, mimo że były osoby, które mi to odradzały. Ale pomysł na drogę nie od razu się zrodził – przyznaje Bożena Świtek. Kiedy uznała, że i tę sprawę trzeba wyjaśnić, próbowała porozumieć się z właścicielami działek, które oddzielały jej domek od drogi asfaltowej. - Okazało się, że użyczenie czy innego rodzaju porozumienie nie będzie – z różnych

względów – takie proste. W końcu, po spotkaniach i merytorycznych rozmowach, zarówno w Urzędzie Gminy w Pałecznicy jak i z moimi miłymi sąsiadkami zdecydowałam, że trzeba zrobić drogę gminną, z której skorzystam nie tylko ja – mówi pani Bożena.

I tak rozpoczęła wykupywanie poszczególnych działek. - Wójt zapewnił, że zrobi wszystko, by droga powstała, ale jeśli będzie miał grunt. No to uznałam, że ta ziemia będzie moim wkładem w budowę drogi. Jeśli robiąc dla siebie robi się również dla kogoś innego, to wtedy się wszystko udaje – zapewnia Bożena Świtek. I dodaje, że skoro już jest droga dojazdu, to wreszcie przyszedł czas na remont domu.

- Przynajmniej mam motywację. Miejsce jest fantastyczne, widzę w nim duży potencjał. Mam taki plan, by ogrodzić tę działkę różami, a z płatków robić przetwory. Może zachęcę turystów – zastanawia się.

Zwraca uwagę na jeszcze jeden fakt. - Kiedy tu przyjeżdżałam zawsze mogłam liczyć na pomoc Danusi Rusek i jej rodziny. To było miłe kiedy czekał talerz gorącej zupy i otwarte serce, dzięki czemu mogłam poczuć się jak u siebie. I za to bardzo dziękuję – podkreśla pani Bożena.

I dodaje: „Mam takie marzenie, by kiedyś ta droga dojazdowa nosiła imię świętej Rity”.

W remizie będzie cieplej



Wymiana okien i drzwi oraz docieplenie ścian i stropów – to inwestycje w budynku OSP w Winarach. Na ich wykonanie gmina dostała dofinansowanie z programu „Małopolskie Remizy 2017”. Z Województwa Małopolskiego trafiło na ten cel 37 941 złotych, a z Wojewódzkiego Funduszu Ochrony Środowiska i Gospodarki Wodnej – 19 102,19 zł

Całkowity koszt termomodernizacji to 160 tysięcy złotych.

W deszczu podziękowali za plony

Mieszkańcy Pamięć stanęli na wysokości zadania. Nie straszny był im deszcz. Tegoroczne Święto Plonów zorganizowali doskonale. Była msza św., korowód dożynkowy, prezentacja wieńców przygotowanych przez mieszkańców gminnych miejscowości oraz przyśpiewki.

Koła Gospodyń Wiejskich prezentowały swoje przysmaki. - Ze względu na pogodę zrezygnowaliśmy jedynie z wesołego miasteczka – mówi Małgorzata Bujak, radna z Pamięć. Wraz z Haliną Chodór, sołtysem i szefową KGW w Pamięćicach, czuwały nad tym, by wszystko zostało dopięte na ostatni guzik.

- Było sporo przygotowań – od porządkowania placu poprzez robienie dożynkowych dekoracji aż do prac organizacyjnych w samym dniu imprezy – podkreśla Małgorzata Bujak.

Mimo deszczu, na Święcie Plonów, pojawiło się sporo osób. I wiele z nich wzięło udział nie tylko w części obrzędowej, ale też w zabawie.

Przy urządzaniu Święta Plonów siły zjednoczyły gospodynie, strażacy i pozostali mieszkańcy Pamięć.





Wiejskie dożynki w Lelowicach Kolonii - msza św. w kościele parafialnym we Wrocimowicach. Starostami tegorocznych dożynek byli Pani Bożena Wleciał i Pan Arkadiusz Stefańczyk.



„Aktywny senior”

Busami dojadą do placówek



Ważna jest aktywizacja osób niesamodzielnych. I to właśnie im wyszła naprzeciw Gmina Pałecznicza zakupując 18-osobowego busa, którego koszt, 166 100 zł w całości został sfinansowany z dotacji z Regionalnego Programu Operacyjnego Województwa Małopolskiego.

Projekt realizowany jest przez Parafię Rzymskokatolicką w Radziemicach w partnerstwie z Gminą Pałecznicza, która zapewni dowóz osób do Domu Pomocy Społecznej w Pieczonogach.

Z kolei drugi bus będzie służył osobom dojeżdżającym do Środowiskowego Domu Samopomocy w Pałeczniczy. Jego koszt to 183 800 zł. i jest w pełni przystosowany do przewozu osób niepełnosprawnych, został wyposażony m.in. w windę hydrauliczną.

W ramach „Programu Wyrównywania Różnic Między Regionami” do gminy Pałecznicza spłynęło 60 procent dofinansowania z Państwowego Funduszu Rehabilitacji Osób Niepełnosprawnych.

Oświetlenie z nagrody



Świąteczna dekoracja, która pojawiła się na słupach ulic w Gminie Pałecznicza to efekt konkursu „Niezwykła Małopolska Wieś 2017”. Przypomnijmy, że gmina Pałecznicza zajęła drugie miejsce w kategorii „Nowatorska Małopolska Wieś” otrzymując, od Województwa Małopolskiego, nagrodę w wysokości 30 tys. zł. Sołectwo Pałecznicza przeznaczyło ją na zakup oświetlenia dekoracyjnego, którym podzieliło się z innymi sołectwami.

Dzięki temu na ulicach rozblęskło świąteczne oświetlenie.



Wieniec dożynkowy wykonany przez Panie z Koła Gospodyń Wiejskich z miejscowości Sudółka zdobył pierwsze miejsce w konkursie na najpiękniejszy wieniec dożynkowy 2017 w gminie Pałecznicza.

Zwycięzynie gminnego konkursu, reprezentowały gminę Pałecznicza w konkursie na najpiękniejszy wieniec dożynkowy podczas XIX Dożynek Województwa Małopolskiego w Bobowej dnia 27 sierpnia 2017 r. Gospodynie z Sudółka towarzyszyły Wójtowi Gminy Panu Marcinowi Gawłowi i Sołtysowi miejscowości Pałecznicza Panu Krzysztofowi Sokołowi podczas wręczenia nagrody przyznanej w konkursie "Niezwykła Małopolska Wieś"

GOSPODYNIE Z SUDOŁKA WRAZ Z WÓJTEM I SOŁTYSEM ODEBRAŁY NAGRODĘ



Gmina i parafia z umowami

Dla jednych – dom wsparcia, dla drugich nowe piece

Nawet 180 dzieci i młodzieży skorzysta z usług placówki wsparcia dziennego, która powstanie w Pałęcznicy. To efekt dotacji, którą parafia otrzymała z Regionalnego Programu Operacyjnego Województwa Małopolskiego. A kwota jest imponująca – to ponad 4,2 mln zł.

tyczno-warsztatowe i sale zabaw oraz jadalnia.

Podczas spotkania w Pałęcznicy Wojciech Kozak wręczył samorządowcom nie tylko umowy na utworzenie placówek, ale także na dofinansowanie wymiany pieców. W gminie Pałęcznica projekt obejmie 14 gospodarstw domowych. W tym przypadku finansowanie wyniosło przeszło 116 893,20

W projekcie parafię wspiera gmina, która otrzyma ponad 555 tysięcy złotych na remont budynku A. Ponadto wsparciem zostanie objętych 126 osób dorosłych korzystających z usług Gminnego Ośrodka Pomocy Społecznej.

Tego typu placówki powstaną także w gminie Proszowice i w powiecie miechowskim. Umowy gwarantujące dofinansowanie tych projektów wicemarszałek województwa Wojciech Kozak wręczył w Pałęcznicy. - Dzieci i młodzież oraz osoby starsze, które zmagają się z trudną sytuacją rodzinną czy ubóstwem muszą być otoczeni opieką. To właśnie z myślą o nich powstaną placówki wsparcia dziennego, w których będzie można otrzymać pomoc w nauce czy ciepły posiłek – podkreśla wicemarszałek Kozak.

W placówkach wsparcia dziennego zostaną urządzone pomieszczenia dydak-



zł. Jeszcze w tym miesiącu przeprowadzone zostaną audyty, które pokażą czy poszczególne gospodarstwa spełniają określone kryteria.

Gminy jednoczą się w walce ze smogiem

Stawiają na odnawialne źródła energii

Gmina Pałęcznica, wraz z 25 innymi małopolskimi gminami, bierze udział w projekcie dotyczącym budowy odnawialnych źródeł energii. Dzięki temu w gospodarstwach w gminie Pałęcznica pojawią się kolektory słoneczne, ogniwa fotowoltaiczne i pompy ciepła. Liderem projektu jest gmina Kocmyrzów-Luborzyca.

I dlatego właśnie w Centrum Kultury i Promocji w Baranówce szefowie 26 gmin podpisali umowę partnerską dotyczącą realizacji projektu. Liczą, że wspólnymi siłami łatwiej będzie uzyskać dofinansowanie. Z gminy Pałęcznica do projektu zgłosiły się 144 osoby. Odnawialne źródła energii zostaną zainstalowane



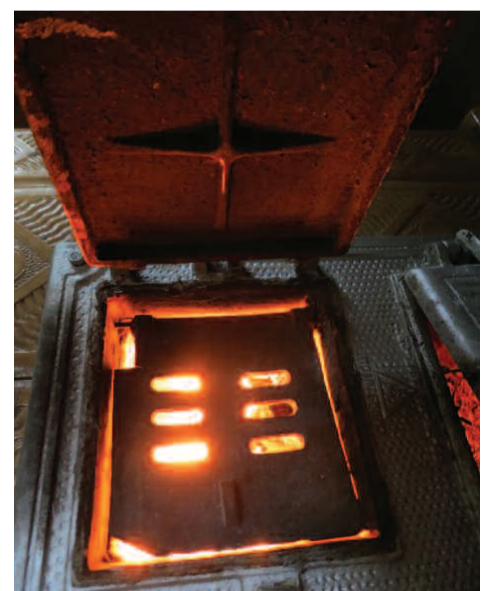
w domach prywatnych i 14 budynkach użyteczności publicznej. Największym powodzeniem cieszyły się kolektory słoneczne. Ale mieszkańcy zdecydowali się również na montaż paneli fotowoltaicznych. Najmniej osób było zainteresowanych pompami ciepła. Wartość projektu to ponad 3,5 mln zł. Gmina może liczyć na dotację przekraczającą 1,8 mln zł.

To kolejna, tym razem wspólna inicjatywa samorządów, która ma wpłynąć na zmniejszenie emisji CO2 oraz redukcji pyłów PM10 oraz PM 2,5. Wszystko po to, by jakość powietrza była lepsza. Jeśli tak się stanie, poprawi się także nasze zdrowie. Bo, niestety, obecne statystyki biją na alarm. Co roku na choroby wywołane zanieczyszczonym powietrzem przedwcześnie umiera ponad 4 tysiące Małopolan.

Gmina walczy ze smogiem

Czas na ekogroszek i pelety

By walczyć o dobrą jakość powietrza Województwo Małopolskie podjęło uchwałę antysmogową. Zgodnie z nią do końca 2022 roku trzeba wymienić piece na węgiel, tak zwane kopciuchy. Gmina Pałęcznica nie czeka, tylko działa starając się o pozyskanie dotacji na zmianę źródła ciepła m.in. w domach prywatnych.



I dlatego uczestniczy w projekcie LIFE. W ramach Programu Ograniczania Niskiej Emisji uzyskała dofinansowanie z Wojewódzkiego Funduszu Ochrony Środowiska i Gospodarki Wodnej. Gmina wniosła o dotację na wymianę 73 kotłów, więc początkowo otrzymała 328 tys. 500 zł. Ale okazało się, że 26 osób wycofało się z programu. Ostatecznie, dla 47 mieszkańców, dofinansowanie wyniosło 211 tys. 500 zł. W gospodarstwach pojawiły się piece na ekogroszek i pelety. Do końca roku do mieszkańców biorących udział w projekcie powinna spłynąć już dotacja.

Warto przypomnieć, że zgodnie z uchwałą antysmogową, od lipca nie można spalać mułków i flotów węglowych oraz drewna i biomasy o wilgotności powyżej 20 proc. Posiadający piec na węgiel lub drewno, który nie spełnia wymogów co najmniej trzeciej klasy, do końca 2022 roku muszą go wymienić. W przypadku kotłów klasy trzeciej lub czwartej, należy je wymienić do końca 2026 roku.

Listę kotłów i kominków spełniających wymagania ekoprojektu można znaleźć na stronie powietrze.malopolska.pl/ekoprojekt.

Rehabilitacja nie jest zagrożona

Potrzebują jej i dorośli i dzieci



W tym roku Spółka Gminna Pałecznicza prowadząca NZOZ Centrum Rehabilitacji Pałecznicza dzięki zaangażowaniu i wsparciu Pana Wójta Marcina Gawła podpisała kontrakt z NFZ na świadczenie usług z zakresu Poradnia rehabilitacyjnego oraz Fizjoterapia ambulatoryjna. Będzie on obowiązywał do 2022 roku.

W placówce nie spoczywają na laurach. Chcą stale się rozwijać i zwiększać wachlarz usług, będąc jednocześnie placówką konkurencyjną wśród świadczeniodawców. - Staramy się obecnie o dofinansowanie ze środków unijnych na modernizację i doposażenie naszej placówki w najnowocześniejszy sprzęt diagnostyczny i terapeutyczny. Mamy nadzieję, że jako placówka w dalszym ciągu będziemy w stanie skutecznie pomagać ludziom, przede wszystkim poprawiać stan zdrowia naszej lokalnej społeczności. Nie ukrywam, że zapotrzebowanie na usługi rehabilitacyjne zarówno dla do-

rosłych jak również dla dzieci i młodzieży w naszym terenie jest bardzo duże – mówi Zbigniew Wasilewski Kierownik NZOZ.

Placówka świadczy usługi medyczne od 2011 roku. - Niemniej jednak rehabilitacja w ośrodku i pomoc niepełnosprawnym istnieje już od 2008 roku. Już wtedy zaczęliśmy pomagać ludziom, najpierw z terenu gminy, później powiatu proszowickiego, by docelowo objąć swoją opieką pacjentów z kilku powiatów – wyjaśnia Zbigniew Wasilewski.

Od 1 września 2016 roku NZOZ Centrum Rehabilitacji PAŁECZNICA jest prowadzony przez Spółkę Gminną Pałecznicza, której całkowitym udziałowcem jest Gmina Pałecznicza. Współpraca między placówką, a samorządem układa się bardzo dobrze.

Na terenie NZOZ-u działa specjalistyczna poradnia rehabilitacyjna. - Mamy do dyspozycji dwoje lekarzy diagnozujących jak również zlecających odpowiednie postępowanie terapeutyczne pacjentom w każdym wie-



ku. W praktyce wygląda to tak, że pacjent chcący uzyskać poradę lekarza specjalisty zgłasza się do nas ze skierowaniem od lekarza rodzinnego bądź innego specjalisty np. z oddziału szpitalnego, który pacjent opuszcza. Po ustaleniu terminu, w trakcie wizyty lekarskiej lekarz z reguły zleca postępowanie rehabilitacyjne, które może (choć wcale nie musi) być zrealizowane u nas w Centrum Rehabilitacji – wyjaśnia Zbigniew Wasilewski.

W NZOZ nie narzekają na wyposażenie. W zakresie fizykoterapii świadczone są usługi m.in. w zakresie elektroterapii, laseroterapii, światłolecznictwa, magnetoterapii, krioterapii, inhalacji czy terapii ultradźwiękami.

- Jeśli chodzi o kinezyterapię posiadamy w

pełni wyposażoną salę gimnastyczną, gdzie pacjenci przy pomocy różnych przyrządów bądź w trakcie rehabilitacji indywidualnej z fizjoterapeutą poprzez różnego rodzaju ćwiczenia ruchowe mogą powstrzymać bądź cofnąć skutki procesu chorobowego. Przy pomocy najnowszych metod terapeutycznych staramy się ograniczać dolegliwości bólowe pacjentów, korygować wady postawy, uzyskać sprawność po różnego rodzaju wypadkach, zatrzymać postępy niektórych chorób m.in. zwyrodnieniowej – wylicza Zbigniew Wasilewski. Placówka posiada również odpowiednio wyposażony gabinet masażu oraz salę doświadczeń świata dla najmłodszych pacjentów.

Gmina Pałecznicza – Gminny Ośrodek Pomocy Społecznej w Pałeczniczy w partnerstwie ze Stowarzyszeniem Na Rzecz Zrównoważonego Rozwoju Społeczno-Gospodarczego „KLUCZ” oddział w Pałeczniczy realizuje projekt systemowy pod nazwą: „Aktywni do celu”

- Kompleksowy program na rzecz aktywizacji społecznej i zawodowej osób zagrożonych ubóstwem lub wykluczeniem społecznym oraz ich otoczenia w Gminie Pałecznicza;
w ramach Osi Priorytetowej 9 Działania 9.1 Poddziałania 9.1.1 Regionalnego Programu Operacyjnego Województwa Małopolskiego na lata 2014-2020,
na podstawie umowy o dofinansowanie RPMP.09.01.01-12-0051/15-00
Projekt jest współfinansowany ze środków UE.

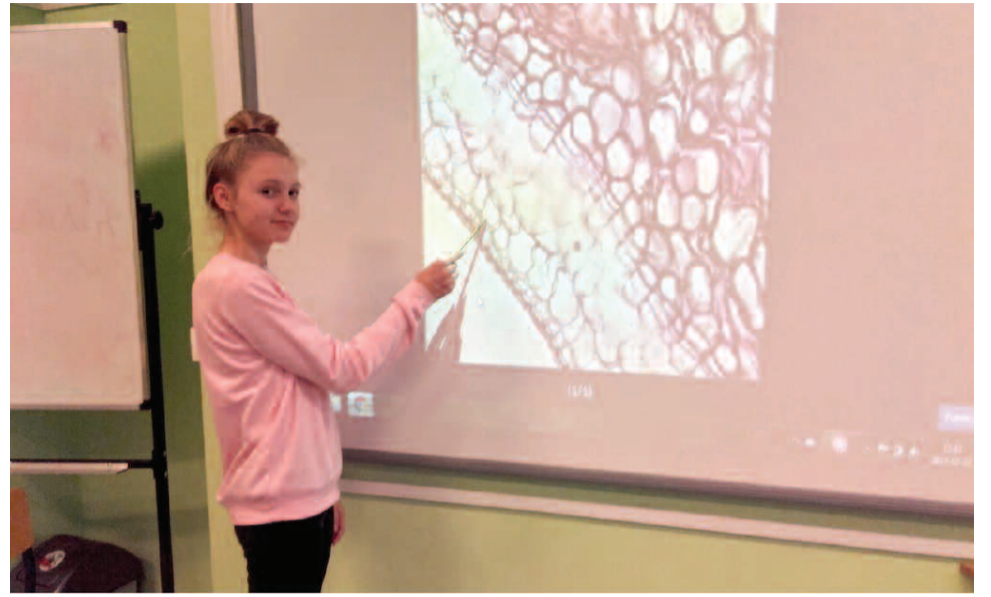
W roku 2017 uczestnikami projektu były 22 osoby
- mieszkańcy Gminy Pałecznicza, które brały udział w różnorodnych warsztatach edukacyjnych m.in.: zdrowego i ekologicznego stylu życia, wykonywania ozdób świątecznych itp.

Gminny Ośrodek Pomocy Społecznej ogłasza nabór uczestników do projektu „Aktywni do celu” na 2018 r

Wszystkim proponujemy szerokie wsparcie:

- diagnozę
- wsparcie doradcy zawodowego
- wsparcie psychologa
- wsparcie coacha
- udział w fizjoterapii, grupie wsparcia, pedagogizacji
- udział w warsztatach oraz szkoleniach
- staże zawodowe
- oraz inne formy wsparcia w ramach realizacji ścieżek reintegracji.





Ponad 200 uczniów w projekcie bierze udział w bezpłatnych zajęciach

Samorządowa Szkoła Podstawowa w Pałeczniczy stawia na jeszcze lepszą jakość pracy. Pomóc w tym ma projekt „Nauka nas szuka”.

Dla uczniów organizowane są zajęcia matematyczne, przyrodnicze, informatyczne z programowania oraz wycieczki edukacyjne prowadzone innowacyjnymi metodami. Ponadto nauczyciele zostali objęci wsparciem w postaci wspomagania w zakresie pracy metodą eksperymentu oraz technologii ICT (technologie informacyjno-komunikacyjne).

- Od początku roku szkolnego wdrażamy

nowe metody kształtowania podstawowych kompetencji kluczowych wśród ponad 200 uczniów i 14 nauczycieli szkoły podstawowej w Pałeczniczy. Dzięki inicjatywie wójta gminy Pałeczniczy Marcina Gawła oraz po pozytywnej ocenie, przez Województwo Małopolskie, złożonego przez nas wniosku, nasza placówka jako jedna z nielicznych może korzystać z tego typu zajęć – mówi Karolina Wądek, koordynator projektu.

To alternatywa dla uczniów, którzy mają ograniczony dostęp do zajęć pozalekcyjnych ze względu na dość dużą odległość od aglomeracji miejskiej. Dodatkowo uczniowie biorący udział w zajęciach mają zapewnio-

ny darmowy transport do swoich domów. Ponadto udało się zakupić pomoce dydaktyczne oraz sprzęt komputerowy, m.in. 20 laptopów i 20 tabletów dla uczniów i nauczycieli prowadzących zajęcia.

Na ten cel wydano 200 tys. zł. Wartość ogólna projektu to ponad 600 tys. zł. Ale wsparcie finansowe z Europejskiego Funduszu Społecznego oraz środków krajowych sięga aż 95 proc. Warto podkreślić, że 5 - procentowy wkład własny nie jest wkładem finansowym, a rzeczowym.

- Jako koordynator projektu cieszę się, że dzieci z terenu naszej gminy mogą korzysta-

tać z tego typu bezpłatnych zajęć rozwijających ich zainteresowania jak i poprawiających wyniki w nauce. Nasze zajęcia są urozmaicone w gry, zabawy i doświadczenia, dzięki czemu nauka jest przyjemnością, a efekty trwałe i przydatne nie tylko na egzaminach, ale przede wszystkim w praktyce. Jestem przekonana, że realizacja tego projektu pomoże uczniom w wyborze dalszego kierunku edukacji czy kariery – podkreśla Karolina Wądek.

Projekt realizowany jest od 1 sierpnia 2017 r. do 31 lipca 2019 r.



„Od czwartego roku bez książeczki ani kroku” – akcja godna naśladowania



Inauguracja akcji „Od czwartego roku bez książeczki ani kroku” odbyła się w październiku 2005 r. w gminie Pałecznica. Inicjatorami tej akcji byli: pełniący w tym czasie funkcję kierownika Gminnej Biblioteki Publicznej w Pałecznicy p. Krystyna Błaut wraz z małżonkiem Radnym Gminy Pałecznica - Czesławem.

Pomysł obdarowania książeczkami czteroletnich dzieci, p. Błautowie przywieźli przed dwunastoma laty ze Szwecji. Pewnego dnia, podczas gościnnej pobytu u szwedzkich przyjaciół, udali się do miejscowej biblioteki po odbiór prezentu – książeczki, którą miała otrzymać ich czteroletnia córeczka. Pomysł bardzo im się spodobał i postanowili zaszczyścić go na gruncie polskim. Dzięki wsparciu ze strony Władz Gminy, Pałecznica stała się wzorem i inspiracją dla innych gmin podejmujących podobne działania w całym kraju. Co roku na specjalnie zorganizowanym spotkaniu Wójt Gminy wręcza dzieciom ufundowane przez siebie książki, które mają u najmłodszych wyrobić miłość do książki a rodziców przyzwyczaić do codziennego głośnego czytania swojemu dziecku. Spotkania te cieszą się dużym zainteresowaniem i uznaniem nie tylko wśród lokalnego społeczeństwa.

Tak było i w tym roku. Książeczki odebrało 38 czterolatek uczęszczających do przedszkoli na terenie gminy (32 z terenu gminy oraz 6 spoza). Zgodnie z tradycją zaproszeni goście przeczytali „Lokomotywę”.

O akcji

Akcja czytelnicza „Od czwartego roku bez książeczki ani kroku” została objęta patronatem przez Fundację ABCXXI – Cała Polska czyta dzieciom w Warszawie i Centrum Edukacyjne „Bliżej Przedszkola” w Krakowie. Osoby zaangażowane w jej organizowanie: Wójt Gminy

Pałecznica p. Marcin Gawel i kierownik biblioteki p. Krystyna Błaut zostali nagrodzeni przez Fundację ABCXXI- CAŁA Polska czyta dzieciom - Nagrodą Główną - Statuetką a dodatkowo p. Krystyna Błaut została uhonorowana przez Ministra Kultury i Dziedzictwa Narodowego p. Kazimierza Michała Ujazdowskiego- odznaczeniem „Za zasługi dla kultury polskiej”, z rąk Redaktora Naczelnego Miesięcznika „Bliżej Przedszkola p. Roberta Halika otrzymała „Nagrodę im. Marii Weryho - Radziwiłłowiczowej”.

Akcja „Od czwartego roku bez książeczki ani kroku” ma przekonać dorosłych, że codzienne czytanie dzieciom to wspaniała inwestycja w ich przyszłość. Czytanie doskonali język, który jest głównym narzędziem myślenia, komunikacji międzyludzkiej i zdobywania wiedzy. Czytanie rozwija także empatię, wyobraźnię i wrażliwość moralną, buduje i wzmacnia więź między pokoleniami. Rodzice podczas czytania poświęcają swojemu dziecku czas i uwagę, przez co okazują miłość, budują relacje i przyczyniają się do tego, że dziecko staje się człowiekiem o bogatym wnętrzu.

W gminie Pałecznica, w ciągu 13 lat ok. 600 maluchów otrzymało książeczki z rąk Wójta, a rodzice dowiedzieli się o korzyściach wynikających z głośnego czytania dzieciom. Efektem tych działań jest wzrost liczby najmłodszych czytelników i większa frekwencja w Bibliotece.

Krystyna Błaut



Wróżyli sobie przyszłość

ZABAWY Z ANIMATOROKAMI

Jest kilku świętych Andrzejęw: św. Andrzej Bobola, św. Andrzej męczennik wietnamski... Ale św. Andrzej Apostoł jest najbardziej znany. Właśnie w wigilię imienin Andrzeja wróżyliśmy sobie przyszłość.



Podtrzymując tę tradycję, 28 listopada, odbyła się zabawa andrzejkowa dla wszystkich uczniów naszej szkoły. Przedszkolaki i klasy I – III wróżyli sobie i bawili się od samego rana, natomiast starsze klasy do godz. 11.30 pilnie się uczyły, aby nieco później rozpocząć swoją zabawę. Każda klasa przygo-

towała sobie smaczny poczęstunek i udekorowała swoją salę.

Dzięki zaangażowaniu Rady Rodziców na „Andrzejki” zaproszone zostały animatorki, które oprócz tradycyjnych wróżb przygotowały dla dzieciaków mnóstwo atrakcyjnych zabaw.

Andrzejki w Środowiskowym Domu Samopomocy

Zabawy z konkursami



To była wyjątkowa impreza integracyjna. Do domu kultury w Pałeczniczy przyjechali uczestnicy zajęć ze Środowiskowych Domów Samopomocy z Miechowa, Gruszowa, Wrocimowic, Proszowic oraz z Warsztatów Terapii Zajęciowej z Łyszkowic, którzy na tradycyjne andrzejki zostali za-

proszeni przez Środowiskowy Dom Samopomocy w Pałeczniczy.

We wspaniałej zabawie, z muzyką na żywo, wzięło udział ponad sto osób. Były też konkursy z nagrodami oraz prezentacja piosenek przygotowanych przez każdą placówkę.



Impreza mogła się odbyć dzięki niezawodnym sponsorom, którymi byli: Stacja Paliw Rolmet, Dariusz Luty, Autoryzowany Serwis Mercedes Benz Jan Kosmowski, Maria Szostakowska, TUW Biuro Regionalne w Krakowie, Delikatesy Paleo Opatkowice, Paula Sobieraj, Kancelaria Adwokacka Adwokat Michał Kwaśniak, FHU ABM Adam Baran, Amplus, Firma Budowlana Paweł Pieczyrak, Mediatech s.c. Opatkowice Kamil Sterna, Michał Kowalski, Firma Stef-Bud Mateusz Mzyk, System Security, Dom Weselny Kaprys Maria Belska, Firma Budowlana Paweł Gara.



Przemarszem, sprzed domu kultury do kościoła w Paęcznicy, rozpoczęły się obchody 99. rocznicy odzyskania przez Polskę niepodległości. Oprawę muzyczną uroczystej mszy św. zapewniły chór i orkiestra ze Szkoły Muzycznej I Stopnia w Paęcznicy.

Później był czas na coś dla ciała. W domu kultury urządzono poczęstunek. Uczestnicy świetlic środowiskowych przygotowali nie tylko ciasta. Wykonali też piękne kotyliony i śpiewniki. Dzięki temu wspólnie śpiewano pieśni patriotyczne.

W obchodach Dnia Niepodległości uczestniczyło 220 osób. Wśród nich: poseł Władysław Kosiniak-Kamysz - prezes PSL, a także przedstawiciele władz województwa – wicemarszałek Wojciech Kozak i sekretarz Wojciech Szczepaniak.

Przybyli też strażacy ze wszystkich jednostek OSP z terenu gminy oraz Koła Gospodyń Wiejskich.



Święto Niepodległości z kotylionami





Podsumowania i plany, czyli...

Strażacy na posiedzeniu



12 grudnia w Pałecznicy odbyło się świąteczne posiedzenie Zarządu Powiatowego ZOSP RP w Proszowicach.

Strażacy podsumowali mijający rok działań na terenie powiatu. Za służbę i współpracę podziękował dh Marcin Gaweł, prezes Zarządu Oddziału Powiatowego. Z kolei Adam Domała, członek Zarządu Wojewódzkiego ZOSP RP i Janusz Chawiński, komendant powiatowy PSP w Proszowicach poinformowali o sposobie finansowania jednostek w przyszłym roku.

Przedstawiciele Zarządu Powiatowego wskazali, że najważniejsze cele to: dalsze zakupy sprzętu, szkolenia, remonty remiz. Podkreślono także, że bardzo ważna jest aktywizacja młodzieży. A tę mogą zapewnić szkolenia, konkursy i obozy.

Na koniec wszyscy obecni, wspólnie zaśpiewali kolędy, połamali się opłatkiem i złożyli sobie życzenia.



Różg nie było



„Mikołaju, Mikołaju
witaj w naszym
pięknym kraju...”
a właściwie
w przedszkolu
w Ibramowicach
i w szkole
w Pałecznicy
- tak dzieci
rozpoczęły
spotkanie ze
św. Mikołajem.

Mikołajki to dzień
długo oczekiwany
przez wszystkie dzieci.
A że przedszkolaki są
wyjątkowo grzeczne,
różgi nikt nie dostał.
Spotkanie z Mikołajem
zakończyło wspólne
koledowanie i zdjęcia.



W dniach 6-7 listopada 2017r. gimnazjaliści oraz uczniowie Samorządowej Szkoły Podstawowej w Pałecznicy wraz z nauczycielami udali się na wycieczkę do stolicy Dolnego Śląska- Wrocławia.

W pierwszym dniu pobytu wszyscy uczestnicy wyjazdu odwiedzili ZOO, w którym podziwiać mogli najrozmaitsze gatunki egzotycznych zwierząt: lwy, tygrysy, zebry, żyrafy i inne. Jednak największą atrakcją było zwiedzanie Afrykarium-olbrzymiego zbiornika wodnego mieszczącego ponad 250 gatunków fauny

morskiej. Zwiedzający zachwyceni byli przepływającymi nad głowami rekinami, potężnymi płaszczkami czy też żółwiami. Miejsce to naprawdę zapierało dech w piersiach. Wycieczkowicze nie mogli wyjść z podziwu nad różnorodnością wspaniałych ekosystemów związanych ze środowiskiem Afryki. Po spędzonej nocy w jednym z wrocławskich

We wrocławskim ZOO

Rekiny nad głowami

hosteli, uczniowie mieli okazję zachwycić się Panoramą Raclawicką -dziełem stworzonym w latach 1893-1894 przez zespół malarzy pod kierunkiem Jana Styki i Wojciecha Kosaka. Wyjątkowość malowidła polega nie tylko na kunszcie, ale i na tym, że zajmuje ono ogromną powierzchnię. Malowidło ma bowiem 15 m wysokości oraz ponad 100 m

długości! Powoduje to, że oglądający mieli wrażenie realnego uczestnictwa w uwiecznionym na arcydziele wydarzeniu-zwycięskiej bitwie pod Raclawicami.

Ostatnim już punktem wycieczki były: spacer zabytkowymi ulicami Wrocławia, podziwianie Ratusza, średniowiecznego placu targowego, Placu Solnego oraz Katedry św. Jana Chrzciciela znajdującej się na tzw. Ostrowie Tumskim.

To była niewątpliwie wspaniała i pouczająca wycieczka, którą można polecić zarówno dzieciom, jak i dorosłym.



Uczniowie klas pierwszych Samorządowej Szkoły Podstawowej w Pałęcznicy i Filii Integracyjnej w Ibramowicach stali się pełnoprawnymi uczniami.

Pierwszoklasiści, pod czujnym i troskliwym okiem swoich wychowawczyń - Doroty Kurczych, Marii Janik i Moniki Kury - przygotowali program artystyczny. Zaprezentowali w nim swoje umiejętności recytatorskie i wokalne, które zostały nagrodzone gromkimi brawami. Pierwszaki ślubowały być dobrymi Polakami, godnie reprezentować swoją szkołę, swym zachowaniem i nauką sprawiać radość rodzicom i nauczycielom. Dyrektor Joanna

ŚLUBOWANIE PIERWSZAKÓW

Frączek, podczas uroczystości, wypowiadała słowa: „Pasuję cię na ucznia klasy pierwszej”. Rodzice wręczyli swoim dzieciom kolorowe kufereki z pomocami szkolnymi. Wójt Marcin Gawel życzył nauczycielom cierpliwości i sukcesów w pracy z dziećmi i młodzieżą. Na koniec uroczystości przedstawiciele Samorządu Uczniow-

skiego złożyli życzenia i wręczyli ręcznie zrobione laurki swoim nauczycielom. Czytamy w nich m.in.: „Dziękujemy za pokazanie nam, że porażki mogą nas czegoś pożytecznego nauczyć, że gdy przeżywamy trudności, możemy odkryć swą siłę, że miłość i życzliwość często znajdujemy w najciemniejsze dni.”

Przedstawiciele Rady Rodziców przygotowali dla wszystkich nauczycieli poczęstunek.



Apel w Zespole Szkół w Pałęcznicy

O patriotyzmie i rozterkach walczących

Sytuację polityczną kraju przed odzyskaniem przez Polskę niepodległości przypomnieli uczniowie klas VII b i IVa. Przy wsparciu grającego na saksofonie Przemysław Marca z klasy VI i pięknie śpiewającej Justyny Sikory z klasy III a wystąpili w montażu słowno-muzycznym.

Największy nacisk położono na ukazanie ducha narodu polskiego, którego nie zabrakło podczas 123 lat niewoli. Śpiewane pieśni patriotyczne i żołnierskie pozwoliły zrozumieć rozterki i uczucia walczących o niepodległość.

Dyrektor Joanna Frączek podkreśliła, że patriotą to nie tylko człowiek stojący w obronie kraju podczas wielkich zagrożeń. Patriotą to również osoba, która w codziennym życiu szanuje symbole narodowe, a także pamięta o ważnych dla kraju i jego historii wydarzeniach czy rocznicach. Patriotyzm to również wysłuchanie apelu z prawdziwą powagą i zaangażowaniem.

Dyrektor podziękowała nauczycielom przygotowującym uroczystość, a byli to: Edyta Basiak, Andrzej Ochoński i Piotr Ziętek. I nauczycieli i wykonawców publiczność nagrodziła gromkimi brawami.

ZNANI I LUBIANI

Marianna Hałat Szefowa z pomysłami



Związek Emerytów i Rencistów w Pałeczniczy jest już po zebraniu sprawozdawczo-wyborczym. Przez kolejne pięć lat będzie nim kierowała dotychczasowa szefowa – Marianna Hałat.

Jej zastępczynią została Małgorzata Cygan, sekretarz – Krystyna Śliwa, a skarbnikiem – Lucyna Nowakowska. Do związku należy 115 osób. Na cały rok mają 2,5 tys. zł dotacji (2 tys. z gminy i 500 zł z Banku Spółdzielczego). Te pieniądze pozwoliły na zorganizowanie wyjazdu do kina, Solca-Zdroju i Krakowa (zwiedzanie Wawelu) oraz na urządzenie ogniska. Ponadto, w ramach współpracy z innymi kołami ZEiR, około 30 osób regularnie jeżdżą na Zielone Wzgórze.

Już niedługo szefowa Związku Emerytów i Rencistów w Pałeczniczy będzie miała odnowione biuro w budynku Urzędu Gminy, w którym dyżury będzie pełnić dwa razy w tygodniu.

Bardzo ważne jest dla mnie wsparcie Pana Wójta na którego pomoc i życzliwość zawsze mogę liczyć - podkreśla Pani Marianna.

Marianna Hałat stawia nie tylko na organizację wyjazdów czy spotkań. Angażuje się także w pomoc dla innych. Paczki dla osób potrzebujących, z Banku Żywności w Krakowie, za pośrednictwem koła w Proszowicach, trafiają do Pałeczniczy.

- Teraz mam do rozwieszenia 114 paczek. Transport zapewnia gmina, a w rozdaniu paczek pomaga mi albo córka albo wnuczka – podkreśla pani Marianna. Aktywnie działa także w świetlicach środowiskowych. - Byliśmy już w teatrze, w kinie, a także na wycieczce w Szczawnicy gdzie płynęliśmy statkiem i zwiedzaliśmy zamek w Niedzicy – opowiada pani Marianna.

Uczestniczyła też w dwóch spotkaniach integracyjnych – w Pieczonogach i w Nadzowie.

Pani Marianna ma jeszcze sporo pomysłów. Ma nadzieję, że kolejny rok zarówno dla związku jak i dla świetlic będzie wyjątkowo udany.

Lokalne produkty na kiermaszu



Małopolski Kiermasz Bożonarodzeniowy zawiązał na plac targowy w Proszowicach. A wraz z nim stoiska, na których znalazły się produkty regionalne z całego województwa.

Wśród przybyłych nie mogło zabraknąć reprezentacji z gminy Pałecznicza. Swoje niepowtarzalne wyroby zaprezentowały Koła Gospodyń Wiejskich z Pałeczniczy, Pieczonóg, Sudołki, Winiar, Pamięcic i Łaszowa, a także Zagroda Edukacyjna Pani Agnieszki Król z Niezwojowic. Przy tej okazji można było zakupić różnego rodzaju smakołyki i produkty potrzebne do przygotowania świątecznych potraw.

Kiermasz zorganizowany został przez Samorząd Województwa Małopolskiego oraz Małopolską Spółdzielnię Rozwoju Obszarów Wiejskich.



Pałecznicza w „Derbach Artystycznych”

Film wypromuje gminę

Coś dla turysty, pielgrzyma, amatora wycieczek rowerowych czy miłośnika zabytków. I to w zaledwie kilka minut. To jest możliwe dzięki projektowi i konkursowi „City Film Independent” realizowanemu przez Centrum Art.-Plus w Krakowie.

Gmina Pałecznicza zdecydowała się na przygotowanie filmu promocyjnego, by zrekłamaować swoje walory turystyczne. A ma się czym pochwalić. Przez jej teren przebiega Małopolska Droga św. Jakuba czy Rowerowy Szlak Kościuszkowski. Ale przyciąga też zabytkowymi obiektami takimi jak zespoły dworsko-parkowe w Nadzowie, Pieczonogach i Lelowicach-Kolonii czy kościół św. Jakuba w Pałeczniczy.

Odległość gminy od Krakowa nie jest duża, więc realizacja filmu o gminie Pałecznicza zgodna jest z założeniami projektu „City Film”. Udział w nim to jeszcze jeden plus: pokazanie materiału na Prezentacjach Filmowych w wybranych kilkunastu miastach w województwach śląskim i małopolskim. A to



oznacza jeszcze większą promocję gminy. Realizacja projektu powinna się zakończyć w kwietniu przyszłego roku. Już wia-

domo, że gmina otrzymała na ten cel dofinansowanie z projektu "City Film Independent".

Strażacy mają **nowy sprzęt** i dobrą kondycję



Trzy jednostki Ochotniczej Straży Pożarnej z gminy Pałecznicza mają nowy sprzęt. Dzięki programowi „Bezpieczny Strażak” do ochotników z Pałeczniczy trafią dwa aparaty powietrzne, a do Pamięć – agregat prądowłrczy. A to wszystko dzięki dofinansowaniu z Wojewódzkiego Funduszu Ochrony Środowiska i Gospodarki Wodnej w wysokości 10 tys. zł oraz z budżetu gminy. Na doposażenie jednostek wydano 20 tys. 390 zł.

Z kolei, w ramach programu „Bezpieczna Małopolska”, udało się uzyskać 23 tys. 250 zł z Województwa Małopolskiego. Jednostka OSP w Nadzowie otrzymała: pompę szlamową, agregat prądowłrczy, zestaw PSP R-1 z deską ortopedyczną i szynami oraz 9 sztuk odzieży ochronnej do działań bojowych.

W sumie na doposażenie OSP Nadzów wy dano 47 tys. 100 zł.

Warto też zauważyć, że druhowie z gminy Pałecznicza wystartowali w Biegu Barbórkowym w Kopalni Soli w Wielicze. Na 50 drużyn OSP zajęli 23 miejsce, a na 113 wszystkich biorących udział drużyn - 62 miejsce



Z życia świetlic międzypokoleniowych

Uczestnicy świetlic międzypokoleniowych OWS z Gminy Pałecznicza wzięli udział w wycieczce do Szczawnicy i Niedzicy oraz przyjemnie spędzali czas podczas spotkań integracyjnych zorganizowanych w Pieczonogach i Nadzowie.



HARMONOGRAM ODBIORU ODPADÓW KOMUNALNYCH ZMIESZANYCH I SEGREGOWANYCH NA TERENIE GMINY PAŁECZNICA W I PÓŁROCZU 2018 ROKU - ODBIÓR ODPADÓW OD GODZ. 7.00 DO 20.00

miejsowość		BOLÓW, CZUSZÓW, ŁASZÓW, NADZÓW, NIEZWOJOWICE, PIECZONOZI, SOLCZA, WINIARY	GRUSZÓW, IBRAMOWICE, LELOWICE KOLONIA, PAŁECZNICA, PAMIĘCICE, SUDOŁEK
rodzaj odpadów			
ZMIESZANE		3 STYCZNIA – pierwsza środa miesiąca 1 LUTEGO - pierwszy czwartek miesiąca 1 MARCA - pierwszy czwartek miesiąca 3 KWIETNIA - pierwszy wtorek miesiąca 2 MAJA - pierwsza środa miesiąca 5 CZERWCA – pierwszy wtorek miesiąca	4 STYCZNIA - pierwszy czwartek miesiąca 6 LUTEGO - pierwszy wtorek miesiąca 6 MARCA - pierwszy wtorek miesiąca 4 KWIETNIA - pierwsza środa miesiąca 8 MAJ – drugi wtorek miesiąca 7 CZERWCA - pierwszy czwartek miesiąca
SEGREGOWANE		3 STYCZNIA - pierwsza środa miesiąca 2 LUTEGO - pierwszy piątek miesiąca 2 MARCA- pierwszy piątek miesiąca 5 KWIETNIA - pierwszy czwartek miesiąca 10 MAJA – drugi czwartek miesiąca 5 CZERWCA - pierwszy wtorek miesiąca	5 STYCZNIA - pierwszy piątek miesiąca 8 LUTEGO - drugi czwartek miesiąca 6 MARCA- pierwszy wtorek miesiąca 4 KWIETNIA - pierwsza środa miesiąca 8 MAJA – drugi wtorek miesiąca 8 CZERWCA – drugi piątek miesiąca